

FIHRM-LA

FEDERACIÓN INTERNACIONAL DE
MUSEOS DE DERECHOS HUMANOS

L A T I N O A M É R I C A

Informe de situación en museos de la red FIHRM-LA

Como consecuencia de la crisis COVID-19, casi todos los museos están cerrados, en todo el mundo. La mayoría continúa ofreciendo sus contenidos, pero en el entorno digital. Este pasó de servir como apoyo para las actividades presenciales a ser el único medio posible.

El esfuerzo de los museos para funcionar en el nuevo entorno es enorme, porque muy pocos cuentan con personal especializado y con suficiente tecnología. La mayoría necesita cambios estructurales: más computadoras; mejores servidores de Internet; nuevos métodos de trabajo y capacitación en todas las áreas, desde producción de contenidos hasta captación de audiencias.

Organismos internacionales como ICOM, NEMO, American Alliance of Museums están contribuyendo con información y recomendaciones, y han publicado informes sobre la situación en los museos de Europa y América de Norte. Ibermuseos lo hará sobre América Latina.

FIHRM-LA ha contribuido a diseminar esa información y ha realizado una consulta a todos sus museos miembros, con la intención de registrar y compartir las diferentes realidades y reacciones de cada uno. Entendemos que ese panorama será la base para identificar nuevos caminos y para transitarlos en colaboración.

El documento que adjuntamos aporta información sobre la situación en que se encuentran —hasta el 28 de abril— 34 de los museos miembros de FIHRM-LA en 10 países de América Latina: Argentina, Brasil, Chile, Colombia, Costa Rica, Guatemala, México, Panamá, Perú y República Dominicana.

Museos que participaron

Argentina

- Biblioteca Popular Constancio C. Vigil
- Espacio para la Memoria y la Promoción de los Derechos Humanos La Escuelita de Famailá
- Museo de Arte y Memoria
- Museo de la Memoria
- Museo Internacional para la Democracia

Brasil

- Memorial da Inclusão
- Memorial da Resistência de São Paulo
- Museu da Diversidade Sexual
- Museu da Imigração

Chile

- Museo de la Memoria y los Derechos Humanos
- Parque por la Paz Villa Grimaldi

Colombia

- Casa Museo Antonio Nariño y Álvarez
- Casa Museo Guillermo León Valencia
- Casa Museo Quinta de Bolívar
- Casa Museo Rafael Núñez
- Museo Antón García de Bonilla
- Museo Casa de la Memoria
- Museo Casa Natal del General Santander
- Museo de la Independencia Casa del Florero
- Museo Juan del Corral
- Museo Nacional de Colombia
- Museo Nacional Guillermo Valencia

Costa Rica

- Museo Penitenciario

Guatemala

- Instituto Internacional de Aprendizaje para la Reconciliación Social
- Museo Comunitario de la Memoria Histórica
- Museo del Holocausto

México

- Museo Arocena
- Museo de las Constituciones
- Museo Legislativo Sentimientos de la Nación
- Museo Nacional de la Acuarela Alfredo Guati Rojo

Panamá

- Museo de Arte Contemporáneo de Panamá
- Museo de la Libertad

Perú

- Lugar de la Memoria, la Tolerancia y la Inclusión Social

República Dominicana

- Museo Memorial de la Resistencia Dominicana

A- ESTRUCTURA OPERATIVA DE LOS MUSEOS

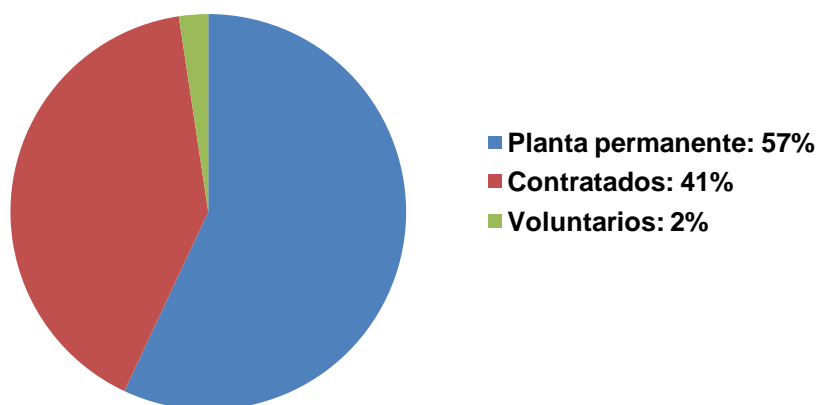
En los 34 museos cuyos datos se analizaron para realizar este informe, se desempeñan 839 trabajadores. Doce museos cuentan con más de 25 empleados, en ocho trabajan entre 11 y 25, y catorce funcionan con no más de 10.

En once de estos museos el ingreso es arancelado, pero este recurso es significativo para el funcionamiento en solo tres de ellos.

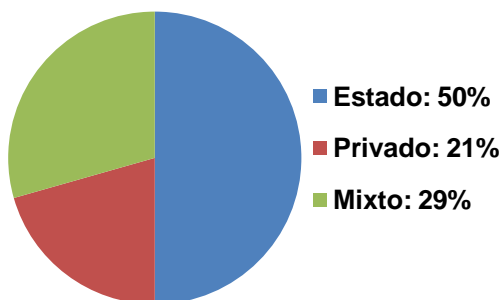
El pago de salarios al personal está a cargo de ONG en once de los museos, en diecisiete es responsabilidad del Estado y en siete es afrontado de manera complementaria entre el Estado y otros aportantes.

En algunos los recursos para desarrollar actividades son provistos por organismos distintos de los que realizan el pago de salarios. Por ejemplo: en cinco de los museos donde el Estado paga salarios, las exposiciones temporales son pagadas por patrocinadores y, viceversa, en cuatro museos con salarios a cargo de ONG, el Estado solventa las actividades.

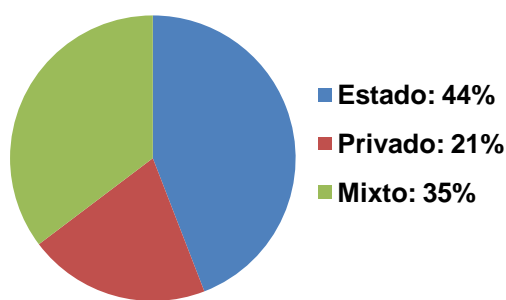
Tipo de contrato laboral



Proveedor de fondos para salarios



Proveedor de fondos para funcionamiento



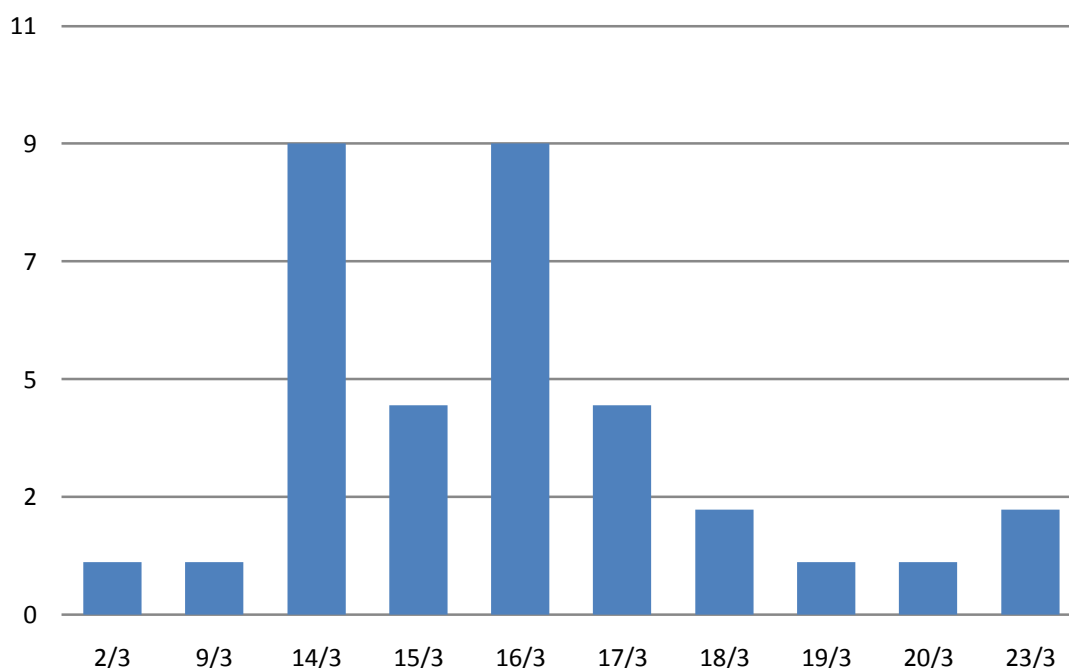
B- CIERRE DE MUSEOS POR COVID19

Todos los museos están cerrados y todas sus actividades presenciales fueron suspendidas.

Todos los museos están abiertos en el entorno digital y transmitiendo sus contenidos, aunque la mayoría no dispone de estructura para funcionar en este entorno. En general, su equipamiento informático es básico, sus conexiones a Internet son elementales y no cuentan con personal especializado.

Prácticamente ninguno de los museos ha suspendido a sus trabajadores y todos continúan aportándoles el 100% de sus salarios, excepto tres que dependen en gran medida del ingreso arancelado. Uno, sostenido por una ONG, redujo 50% los salarios. Otro redujo 50% tanto las jornadas como los salarios. En el tercero, de estructura cooperativa, los empleados con salario más bajo reciben el 100% y los demás el 50% o 75%

Cierre de los museos



Referencia

Eje vertical: cantidad de museos.

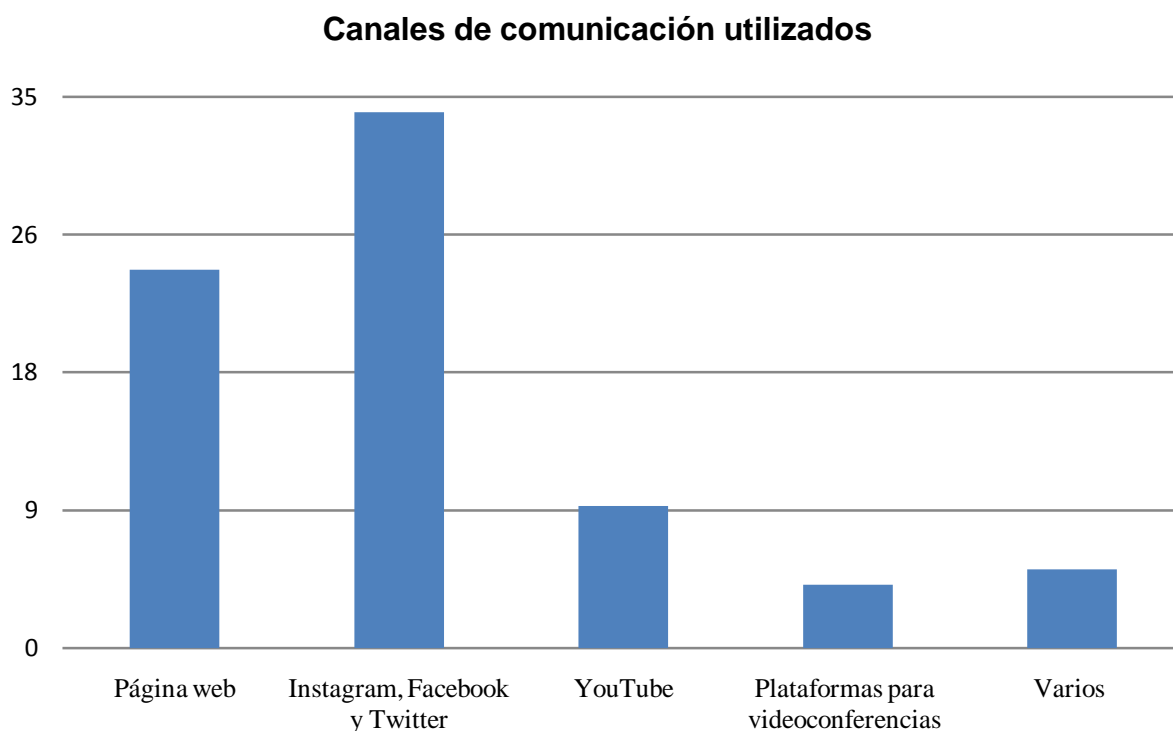
Eje horizontal: fecha de cierre.

C - MUSEOS ABIERTOS EN EL ENTORNO DIGITAL

Antes de la contingencia algunos museos utilizaban muy poco el medio digital, en general solo una o dos redes sociales. Ahora han incorporado más canales o descubierto otras posibilidades en los que ya utilizaban, pudiendo recurrir a formatos como podcast, vivos en Facebook, Instagram o YouTube y presencia en Google Arts & Culture. Así logran despertar interés en sus colecciones y pueden continuar sus actividades educativas. Todos están tratando de presentar sus contenidos habituales en diferentes formatos y han creado exposiciones virtuales y nuevos contenidos, como juegos, conferencias, conciertos.

Las dificultades son muchas. Los empleados trabajan desde sus casas, usando sus computadoras personales y los servicios de datos de sus teléfonos personales. Sin formación específica, enfrentan con dificultad las exigencias del nuevo medio.

Los docentes a cargo de cursos y talleres carecen de experiencia y de herramientas didácticas para enseñar en el mundo virtual, además de que no todos tienen acceso a Internet y tampoco sus públicos, sobre todo en museos de regiones no centrales.



Referencia

Eje vertical: cantidad de museos que utilizan los canales de comunicación.

Eje horizontal: canales de comunicación.

Varios incluye: Spotify, Pinterest, Vimeo, Flickr, Google Arts & Culture, TripAdvisor.

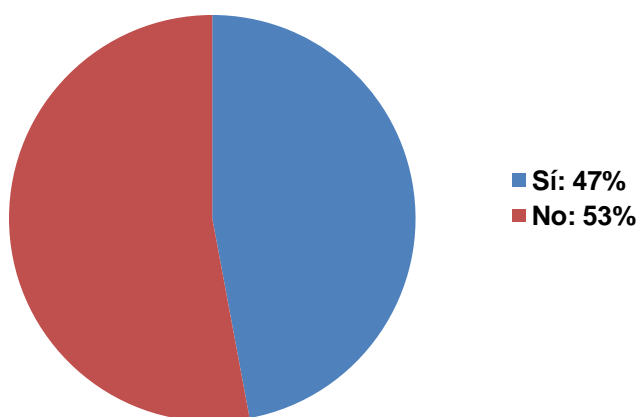
D- MUSEOS ACTIVOS EN DERECHOS HUMANOS

Todos los museos de la red están comprometidos con la necesidad de educar en derechos humanos. Sin embargo, ante la velocidad de reacción demandada por el orden de suspensión de las actividades presenciales, solo la mitad del grupo encuestado pudo producir contenido digital específico sobre cómo esta emergencia afecta a los derechos humanos.

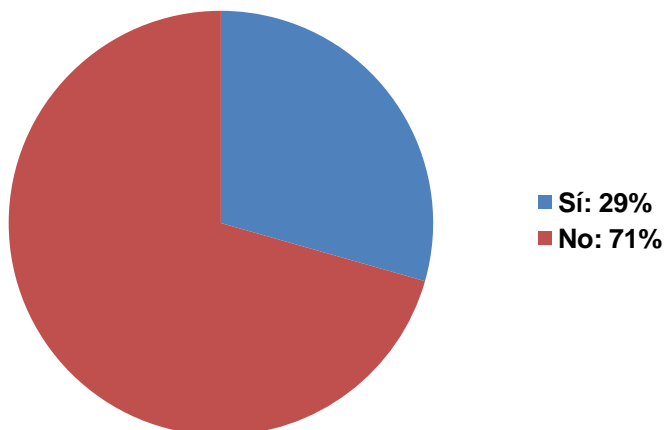
Ocho museos lo hicieron refiriendo al recrudecimiento de la violencia doméstica y de género durante el confinamiento. Un museo generó charlas en vivo con una especialista en salud mental y cuatro promovieron la responsabilidad social, haciendo foco en la solidaridad o concientizando sobre la necesidad de quedarse en casa.

Además de operar en el entorno digital, diez de estos museos están asistiendo a sus comunidades de manera física. Algunos entregan medicinas y elementos de protección a grupos LGBTIQA+, poblaciones indígenas y otros grupos vulnerables, y otros proveen alimentos, sea en su área de inserción o a personas directamente relacionadas, como compañeros o visitantes habituales del museo.

Producción de contenido relacionando esta emergencia con los derechos humanos



Iniciativas en entornos no digitales

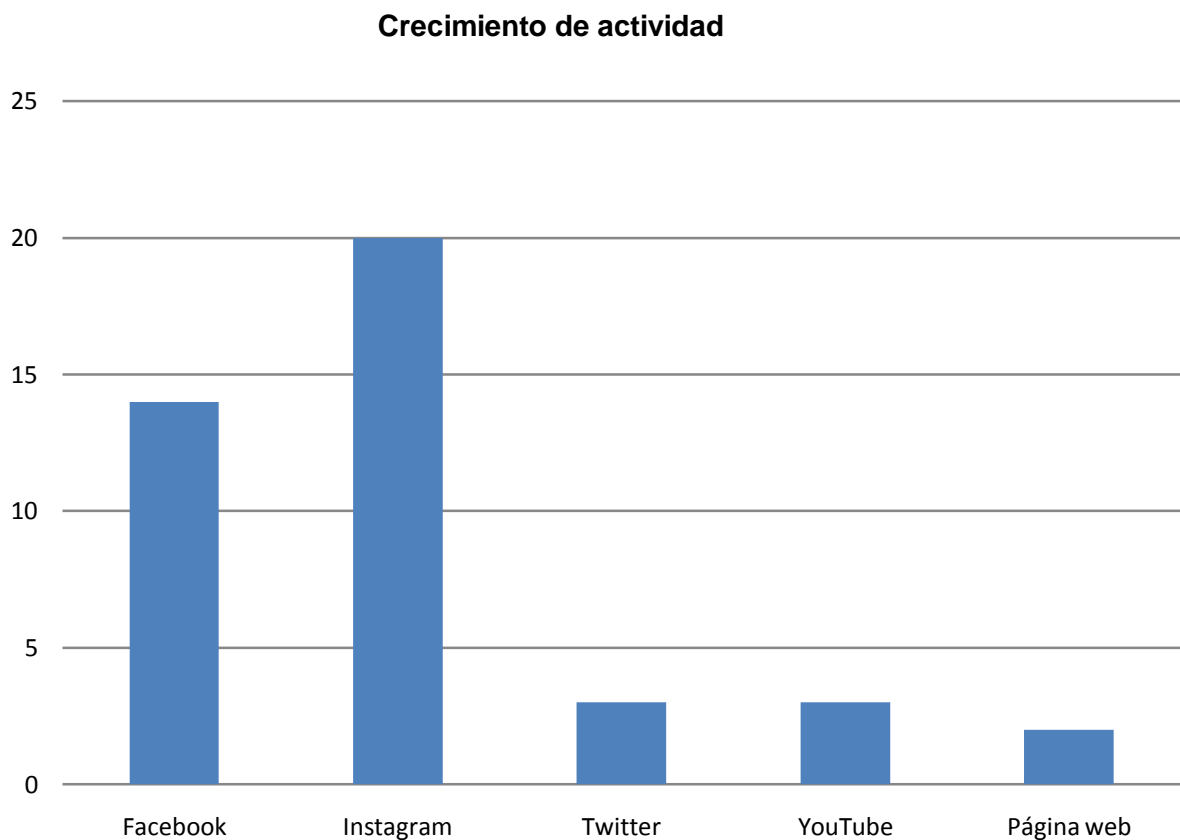


E - RESPUESTA DE LOS PÚBLICOS

Las limitaciones estructurales para el funcionamiento digital dificultan también las mediciones sobre la respuesta de las audiencias. La mayoría hace mediciones elementales, con las herramientas standard que las propias redes proveen.

No obstante, algunos museos han reportado aumento de interacción con sus audiencias y la mayoría registra un notable aumento de seguidores en sus redes sociales.

Muchos de los que observaron acceso a nuevos públicos señalan que estos son, sobre todo, jóvenes.



Referencia

Eje vertical: cantidad de museos que registraron aumento.

Eje horizontal: canales de comunicación en los que se registró crecimiento.

F - PANORAMA DE INICIATIVAS

Los museos han aportado no solo la información antes registrada, sino una descripción de sus iniciativas online, dando así un punto de partida a las conversaciones que en los próximos días les posibilitarán analizar cómo servir mejor a sus comunidades.

Las instituciones están redefiniendo sus prioridades y hasta su misión en algunos casos. Como ejemplo de estas reflexiones, citamos a un museo miembro de la red, dando alerta sobre las contradicciones puestas en evidencia por este proceso: “*Ser agentes de ocio o reflexivos*”. Y señalando la necesidad de tener en cuenta que, en la región, “*gran parte de la población no tiene acceso a Internet, por lo que debemos preguntarnos: ¿quién es el público que accede a nosotros o quién accederá a nosotros?*”.

A continuación compartimos una síntesis sobre algunas de las acciones que los museos realizaron online a partir de la suspensión de sus actividades presenciales.

Se presentan agrupadas en función de los mensajes que intentan comunicar.

Pandemia y cuarentena

- La radio institucional digital “Radio Villa Grimaldi” se encuentra asociada a la página web del Parque por la Paz Villa Grimaldi (Chile): <https://villagrimaldi.cl/>. Desde ese canal, se está emitiendo audios alusivos a la pandemia y a los temas que trabaja la institución.

- “En vivo. Extendiendo la ayuda” fue un llamado a colaborar con las comunidades indígenas de Alto Bayano, emitido por el Museo de la Libertad (Panamá), en el marco de una charla sobre los derechos de los pueblos indígenas y su situación frente a la pandemia: https://www.instagram.com/p/B_QuzasH54L/.

- La serie “Hospedaría em quarentena” [Hospedaje en cuarentena] del Museu da Imigração (Brasil) explora la relación entre el Hospedaje de Inmigrantes y los brotes epidémicos pasados, destacando sus estrategias sanitarias, sus tecnologías e historias vividas: https://www.instagram.com/p/B_AnpdRJMvj/. La serie se desarrolla en diálogo con “Epidemias em Santos” [Epidemias en la ciudad de Santos], realizado por el Museu do Café.

- “Cuando sea libre” es una creación del Museo Penitenciario (Costa Rica) que vincula el tema carcelario de la pérdida de libertad con la pérdida de cierta libertad ocasionada por la cuarentena, generando reflexión sobre libertad y derechos humanos e instalando preguntas como: ¿cómo manejamos la pérdida de cierta libertad en nuestra vida? ¿Somos conscientes de lo que es realmente estar privado de nuestra libertad? <https://www.instagram.com/p/B-fyYFnn6gZ/>

- El proyecto “Un museo para mí” del Museo Nacional de Colombia, junto a la Universidad de Liverpool, fue re-lanzado en una edición especial para la cuarentena, destinada a conservar las memorias de este confinamiento. Se ofrece descargar los instructivos, imprimir o copiar los modelos de las hojas guía y —con papeles, tijeras y creatividad— materializar la propuesta, fotografiar el resultado y compartir en redes sociales con las etiquetas: #Culturadigital #UnMuseoParaMí #MuseosenCasa. http://www.museonacional.gov.co/noticias/Paginas/Un_Museo_para_mi_edicion_cuarentena.aspx

- ¿Qué significa el confinamiento social para los liderazgos sociales en un país y una ciudad que viven un conflicto armado? A partir del ataque que sufrió un líder social en el marco de la cuarentena, el Museo Casa de la Memoria (Colombia) reflexiona desde sus redes sociales sobre las violencias y vulnerabilidades que el confinamiento visibiliza en ese contexto: <https://www.instagram.com/museocasadelamemoria.med/>.

-En apoyo a la educación a distancia en el Área de Ciencias Sociales y Formación Ciudadana, el Instituto Internacional de Aprendizaje para la Reconciliación Social (Guatemala), ha desarrollado —junto a organizaciones e instituciones que integran la Mesa Técnica de Educación para la Paz— guías de autoaprendizaje centradas en actividades que invitan a la reflexión sobre el COVID-19 y sus implicaciones para la vida ciudadana.: <https://www.facebook.com/IIARS/>.

-La plataforma digital web www.conectadosconlamemoria.cl fue creada por el Museo de la Memoria y los Derechos Humanos (Chile) para conectar virtualmente con las audiencias en este contexto de pandemia. Desde allí ofrecen, entre otras, charlas en Live de Facebook sobre discriminación y salud pública, relacionadas con la pandemia.

-La serie “Movilidad humana e coronavirus” [Movilidad humana y coronavirus], del Museu da Imigração (Brasil) explora la nueva dinámica para la movilidad humana impuesta por la situación pandémica de COVID-19, en base a artículos y entrevistas sobre migración, salud, desigualdad social, relaciones de género, xenofobia y racismo:https://www.instagram.com/p/B_XmECjpiS_/.

Aportes a la salud

- En el Día Mundial de la Salud, el Museo Juan del Corral (Colombia) presentó la pieza del mes “Muñecos curanderos” en referencia a la magia y el ritual de los indígenas cuna, vinculándola al lenguaje de la medicina en tiempos del Covid-19 y destacando la importancia de las recomendaciones de la OMS: <https://www.instagram.com/museojuandelcorral/>.

-“El Arte de estar bien” es una nueva sección online producida por el Museo Casa Natal del General Santander (Colombia) para el autocuidado. Estas emisiones se centran en la divulgación de los consejos de una psicóloga sobre salud mental: https://www.instagram.com/p/B_AwSepHfIF/.

-En el marco de la situación sanitaria, el Museo de la Libertad (Panamá) presentó el podcast “Mujeres de la salud frente al Covid-19”, un relato sobre la historia de la escuela de enfermería en Panamá que destaca la lucha de las mujeres en el sector salud y promueve su reconocimiento: <https://www.instagram.com/p/B-VUlgdBI7v/>.

Poblaciones vulnerables

-Los talleres de tejido hacían parte de las actividades presenciales en el Museo Casa Natal del General Santander (Colombia). Ahora se continúan online, reconociendo su importancia para mantener el vínculo con mujeres cabezas de familia pertenecientes a comunidades vulnerables: https://www.instagram.com/p/B_nQhuaHaUu/.

-El taller “Bordado y Activismo” en Casa Museo Rafael Núñez (Colombia) no solo encontró ahora su continuidad online, sino que además ha programado la exposición virtual “Hilos y Feminismo”, con fotografías de participantes y de sus trabajos, comentados por la tallerista: https://www.instagram.com/p/B_isLqHgZNL/.

-“Queerentena” es la primera exposición virtual del Museu da Diversidade Sexual (Brasil). Es una exposición digital de obras que la comunidad de artistas brasileños LGBTI+ está produciendo durante la cuarentena. En una semana la publicación fue vista por más de 50 mil personas: <https://www.instagram.com/p/B-xvPzaHvKj/>.